



# arte et facta

Eseuri despre artă și comentarii curatoriale

---

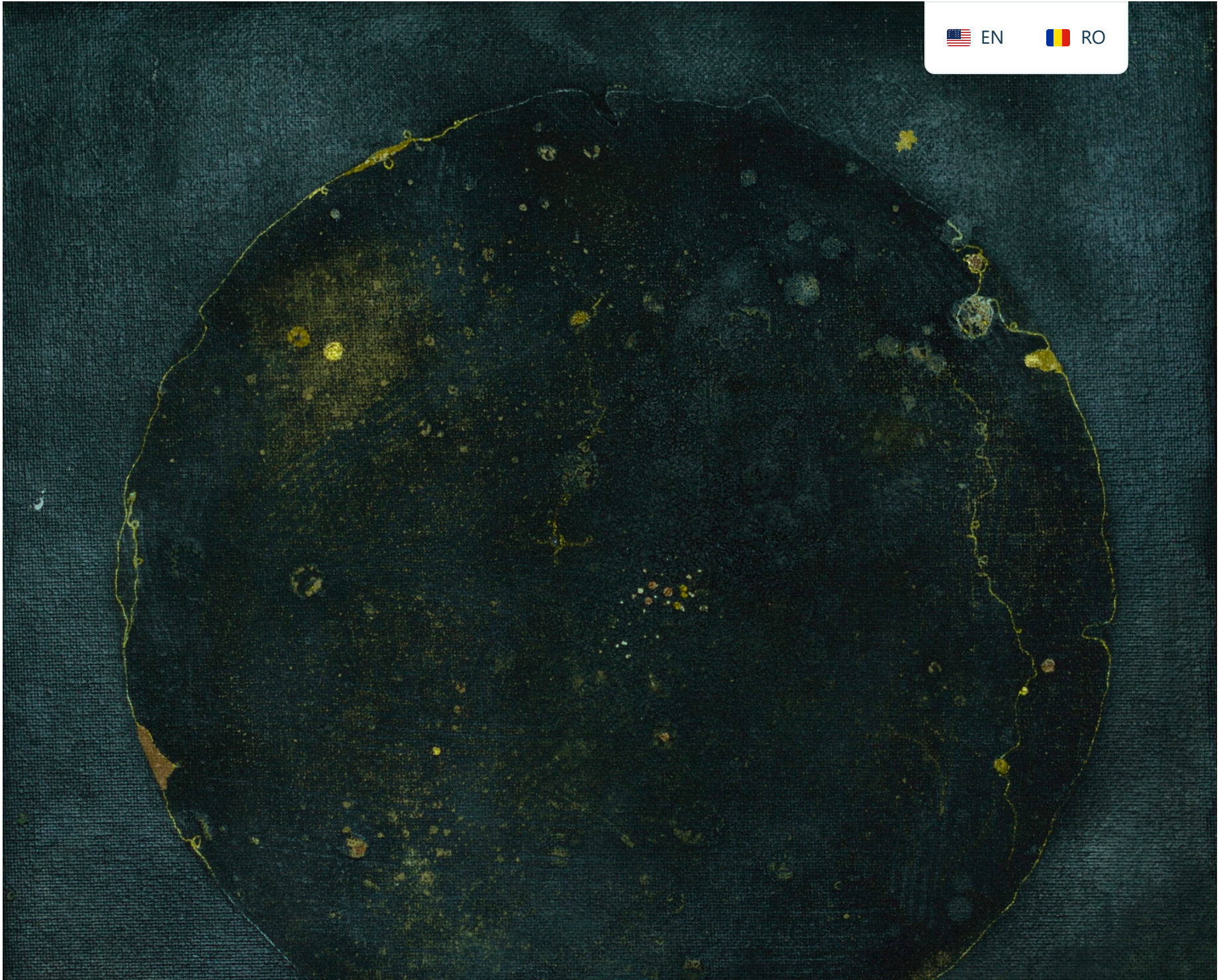
[Acasă](#)

[Articole](#)

[Despre mine](#)

---

 EN  RO





# Roxana Donaldson - Patologia ca formă de cartografie afectivă

Roxana Donaldson is a Romanian artist whose practice is grounded in sustained artistic research, initially oriented toward the vegetal world and gradually extending into adjacent territories of affect, memory, and corporeality. Her work is defined less by the medium, and more by the process. Each piece emerges through a sequence of deliberate procedures, where material handling becomes inseparable from conceptual articulation. Roxana frequently works on bed sheets, a support that carries domestic, bodily, and intimate connotations. Through repeated interventions, layering, erasure, and transformation, the fabric shifts from a passive surface into an active field of inquiry. The process itself retains a ritual dimension. As the artist has noted, the final act of ironing the works is not merely technical, but affective, producing a sense of warmth and care that becomes integral to the work's internal logic.

Interviul cu Roxana Donaldson este disponibil [aici](#).



În *Safety First – The Aftermath*, care a avut loc în perioada 19.11.2025–30.11.2025 la Calea Victoriei Gallery 91–93, Roxana aduce această practică la București și reconfigurează instalația ca o nouă investigație a interiorității. Expoziția, curatoriată de dr. Silvia Stoica, pornește dintr-o explorare personală, dar se deschide deliberat către privitor, propunând un spațiu comun de reflecție, mai degrabă decât o narațiune închisă. Ceea ce se oferă este o invitație de a intra în structurile afective ale lucrării și de a trasa propriile parcursuri prin acestea. Expusă pentru prima dată la Dalgart, de această dată expoziția se schimbă, fiind alcătuită din obiecte și picturi modulare și reconfigurabile, care au proprietatea specială de a se modifica de fiecare dată când un nou spațiu este locuit de ele (sau poate cucerit? infectat chiar?).

Curatoarea Silvia Stoica pune în lumină, la propriu și la figurat, valori semnificative ale lucrării și abordarea sa curatorială, rezultatul estetic final fiind unul deschis către privitor, primitiv și suficient de puternic pentru a-și spune propria poveste. Mai precis, dialogul dintre privitor și expoziție este resimțit ca fiind real, ambele părți având o voce și capacitatea de a intra într-o relație care conferă lucrărilor sensuri noi. Viziunea Silviei Stoica aduce echilibru fără a pierde din dinamism, iar la finalul vizitei rămâne o impresie care te îndeamnă să vezi mai mult, să reiei parcursul expozițional și să descoperi noi straturi de înțelegere care îți satisfac, pentru moment, așteptările.



EN

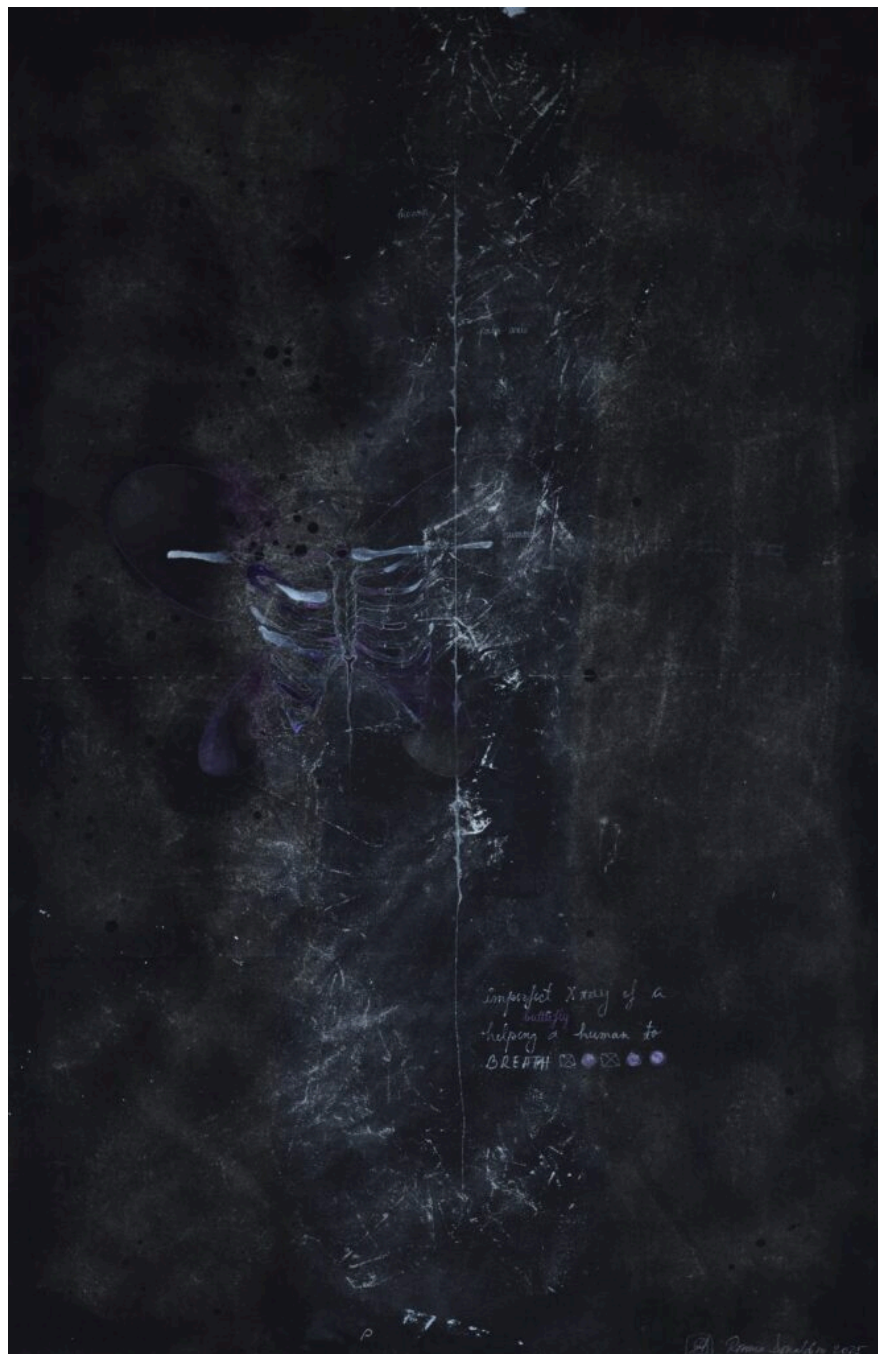


RO

În acest sens, *Safety First – The Aftermath* poate fi citită ca o investigație a patologiei înțelese nu ca deviație, ci ca teritoriu epistemic. Patologia, derivată din *pathos* și *logos*, devine o modalitate de articulare a acelor zone în care afectul depășește reglajul, unde emoția rezistă instrumentalizării. Instalația Roxanei operează exact în acest interval, transformând frica, vulnerabilitatea și structurile defensive în forme lizibile de cunoaștere.

## ***Imperfect X-ray of a Butterfly Helping a Human Breath***

În lucrarea *Imperfect X-ray of a Butterfly Helping a Human Breath*, structura vizuală stratificată reflectă îndeaproape nivelurile de sens pe care privitorul este invitat să le parcurgă. Imaginea se prezintă ca o radiografie parțială, instabilă: în zona central-stângă se disting contururile unei cutii toracice, peste care se suprapune silueta violet a unui fluture. Această suprapunere stabilește un dialog fragil între anatomia interioară și prezența exterioară, între ceea ce susține viața și ceea ce pare lipsit de greutate, aproape incidental. Lucrarea se joacă deliberat cu percepția. Formele oscilează între recunoaștere și dizolvare, obligând privirea la o ajustare continuă, ca și cum actul de a vedea ar fi el însuși imperfect. În acest sens, titlul funcționează mai puțin ca o etichetă descriptivă și mai mult ca o cheie interpretativă. El nu încadrează imaginea ca reprezentare literală, ci ca o diagramă speculativă a interdependenței.



Gestul de „ajutor” al fluturului nu este nici eroic, nici intervenționist. Eficiența lui rezidă tocmai în insuficiența aparentă. Ușor, fragil și aproape imaterial, fluturile funcționează ca un contrapunct la densitatea corpului uman. Respirația nu este susținută prin forță sau structură, ci prin prezență, echilibru și contact minim. Lucrarea inversează astfel ierarhiile convenționale ale susținerii, sugerând că ceea ce ne menține poate proveni din ceea ce pare cel mai puțin substanțial.

În loc să prezinte anxietatea ca pe o deficiență personală, expoziția o expune ca pe o con  
Acumularea sferelor negre, perforate cu ace, sârmă și metal corodat, construiește un me  
devine agresivă, iar siguranța se confundă cu amenințarea. Aceste forme nu doar ocupă spațiul, ci proliferează  
în interiorul lui, sugerând un proces mai apropiat de metastază decât de compoziție.

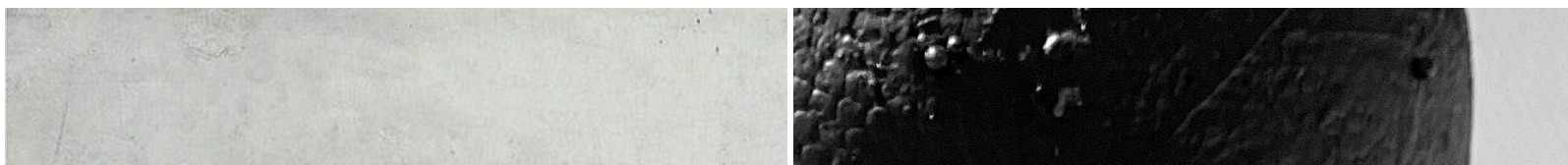
## Densități maligne

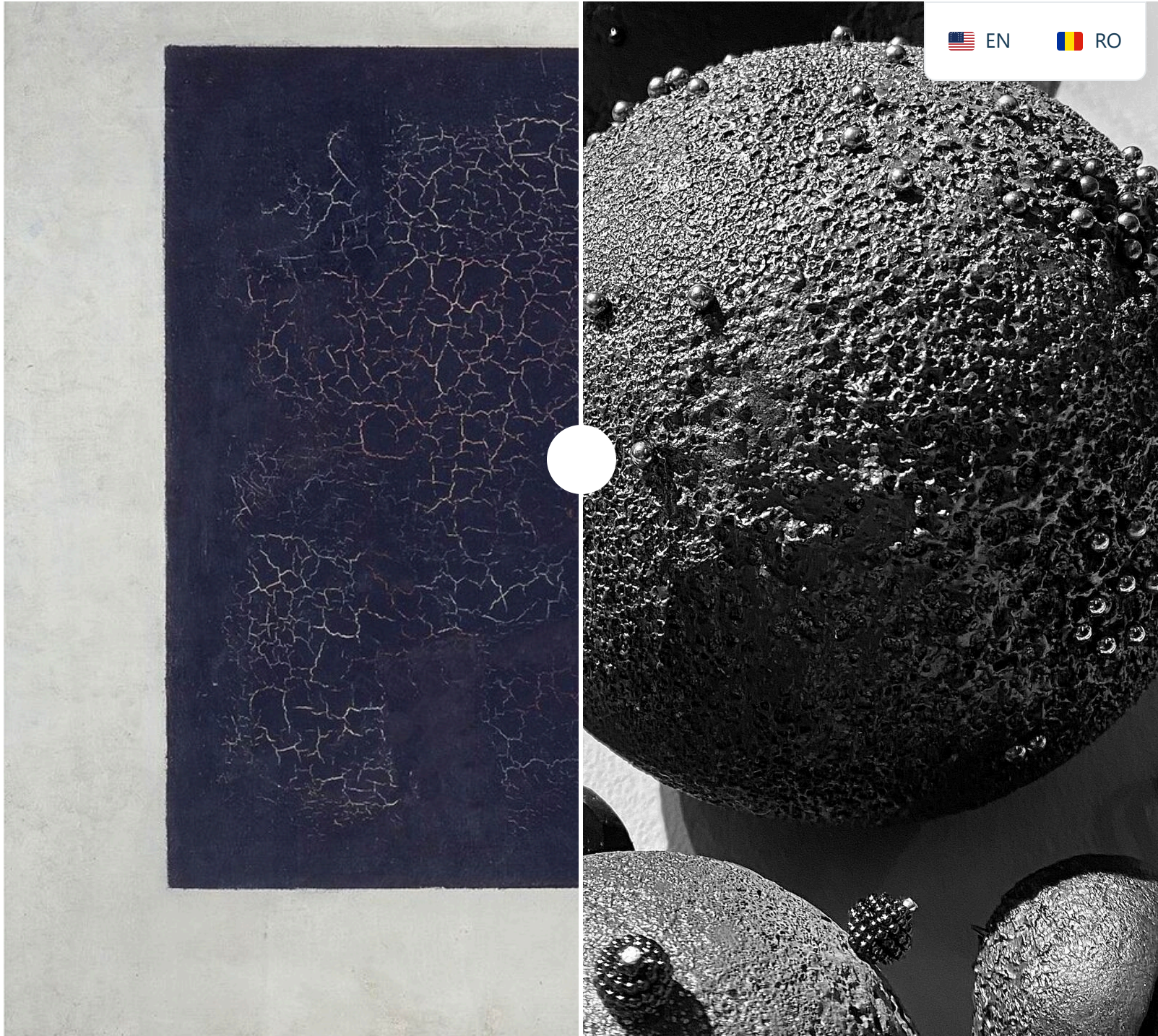
Sferele negre funcționează ca un sistem dispersat, nu ca obiecte individuale. Suprafețele lor mate absorb lumina, refuzând reflexia, ceea ce le plasează conceptual mai aproape de goluri decât de volume. Suspendate, atașate de perete sau așezate pe podea, ele par să migreze prin spațiu, dizolvând distincția dintre sculptură, desen și notație spațială. În loc să funcționeze ca simboluri, sferele se comportă ca niște condiții. Ele marchează spațiul ca fiind modificat, instabil și permanent expus unei noi ocupări. În acest sens, ele articulează una dintre ideile centrale ale expoziției: frica nu ca eveniment, ci ca stare care se răspândește, se așază și remodelează discret mediul.





Această proliferare stabilește un dialog discret cu istoria abstracției. Dacă pătratul negru al lui Malevici propunea o transcendență radicală, o ieșire din reprezentare către un absolut purificat, sferile negre ale Roxanei semnalează o altă condiție. Ele sunt închideri, multiplicități. Trecerea de la pătrat la sferă marchează o deplasare de la reducția utopică la comprimarea experiențială, de la aspirația metafizică la densitatea psihologică.





Kazimir Malevich's *Black Square* vs. Roxana Donaldson's *Black Sphere*

# *Failed Schematics of a Childhood Memory*



EN



RO

La fel de important este rolul diagramei în cadrul instalației. În mod tradițional, diagrama este un instrument al clarității și al predicției. Aici, ea înregistrează eșecul. Liniile sale nu stabilizează sensul, ci mărturisesc prăbușirea încercării raționale de a conține complexitatea afectivă. Aceste scheme eșuate dezvăluie limitele controlului, expunând structura ca fiind fragilă și provizorie.

În *Failed Schematics of a Childhood Memory*,  
diagrama devine un loc al  
dezorientării, mai mult  
decât al explicației.

Limbajul familiar al anotării tehnice — etichete, săgeți și întrebări cauzale precum „cum?”, „de ce?”, „unde?” sau „care este scopul?” — este păstrat, dar golit de funcția sa stabilizatoare. În loc să producă claritate, schema își expune propria insuficiență atunci când este pusă în fața cartografierii memoriei și a afectului. Structura

promite coerență, însă ceea ce conține este fragmentare, ezitare și alunecări între părți. Iar rezistența la rezistență reconstrucției liniare, iar eșecul diagramei devine gestul său cel mai onest: recunoașterea că experiența emoțională nu poate fi redusă la o logică funcțională fără pierdere.



EN



RO

## *Black Breast on a Pillow*

Corpul apare ca locul final în care aceste tensiuni converg. În lucrări precum *Black Breast on a Pillow*, vulnerabilitatea este redată fără distanță metaforică. Juxtapunerea dintre moliciune și rană, dintre intimitate și perturbare, aduce în prim-plan imposibilitatea separării expunerii emoționale de experiența corporală. Această dimensiune este accentuată de caracterul tactil al instalației. Materialele resping atingerea, dar impun proximitatea, generând un disconfort senzorial care implică privitorul fizic, nu doar vizual.

Această lucrare concentrează logica expoziției într-o imagine intimă, aproape diagramatică. *Black Breast on a Pillow* pune în scenă corpul ca spațiu în care grija, vulnerabilitatea și perturbarea coexistă fără ierarhie. Compoziția se deschide lateral, asemenea unei secțiuni suspendate, dezvăluind un peisaj interior care oscilează între anatomie, geologie și creștere vegetală. Sânul, asociat în mod tradițional cu hrănirea și protecția, este redat aici ca întunecat, compromis. Negrul său nu funcționează exclusiv ca simbol al negației, ci ca densitate, acumulare și blocaj. Ceea ce ar trebui să circule devine greu, ceea ce ar trebui să aline devine opac. Perna, prezentă implicit prin titlu mai degrabă decât prin reprezentare, introduce un registru domestic, un spațiu al odihnei și al încrederii, în raport cu care tensiunea internă a imaginii devine și mai accentuată.

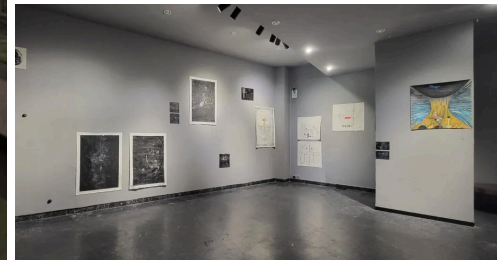
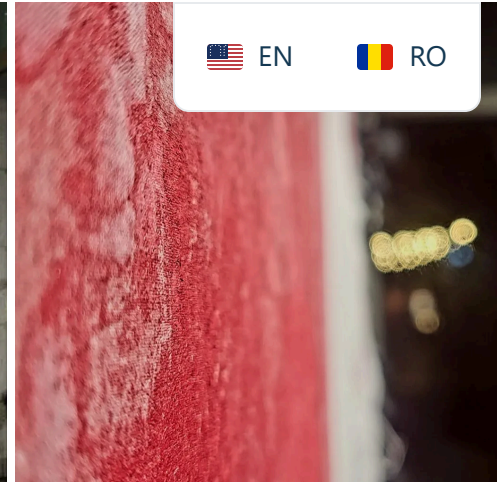
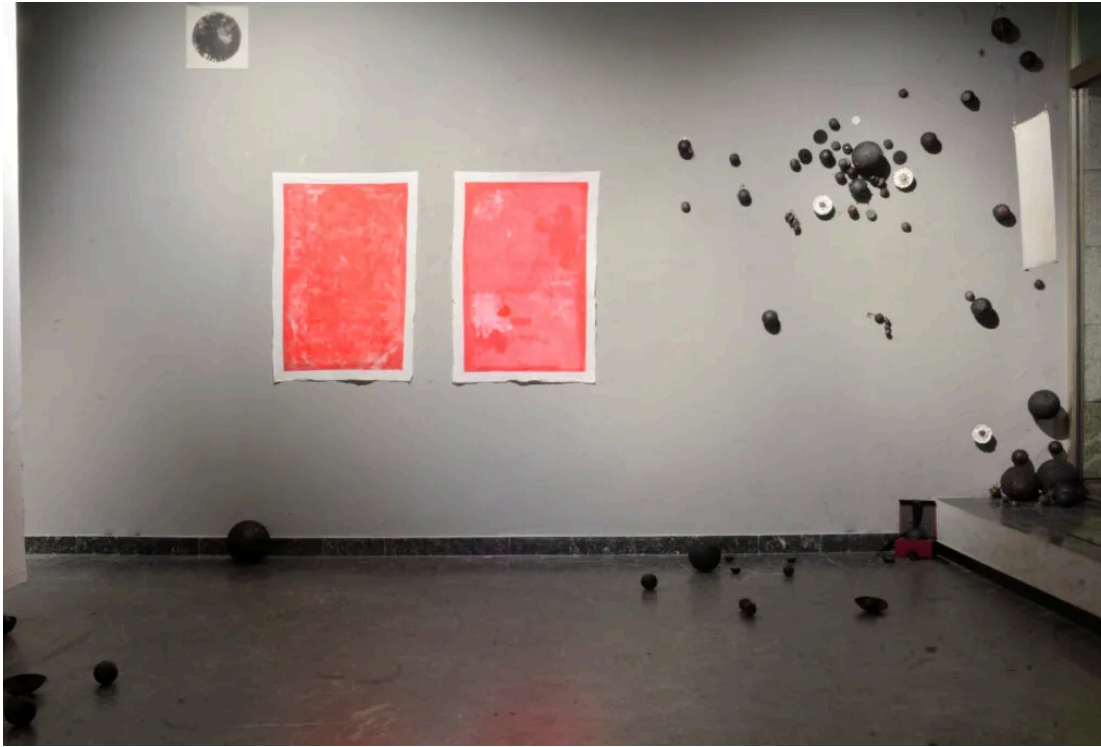
*Black Breast on a Pillow* devine astfel mai puțin o reprezentare a bolii și mai mult o meditație asupra expunerii, asupra a ceea ce înseamnă ca intimitatea să persiste chiar și atunci când siguranța nu mai poate fi presupusă.

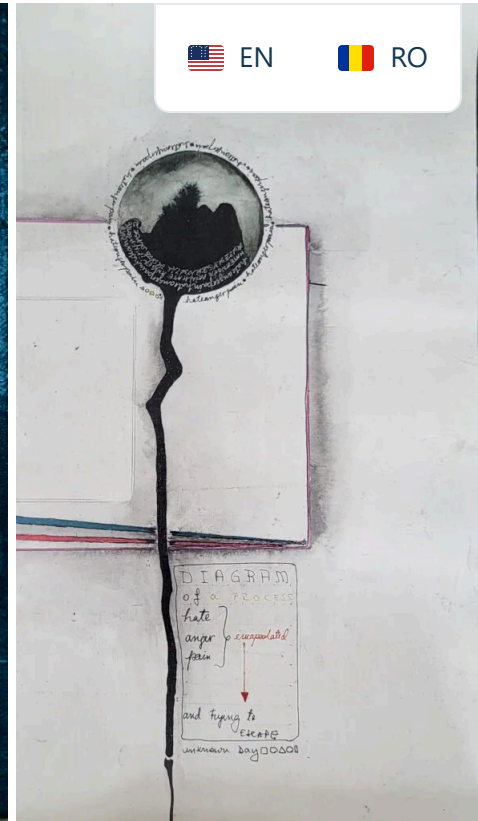
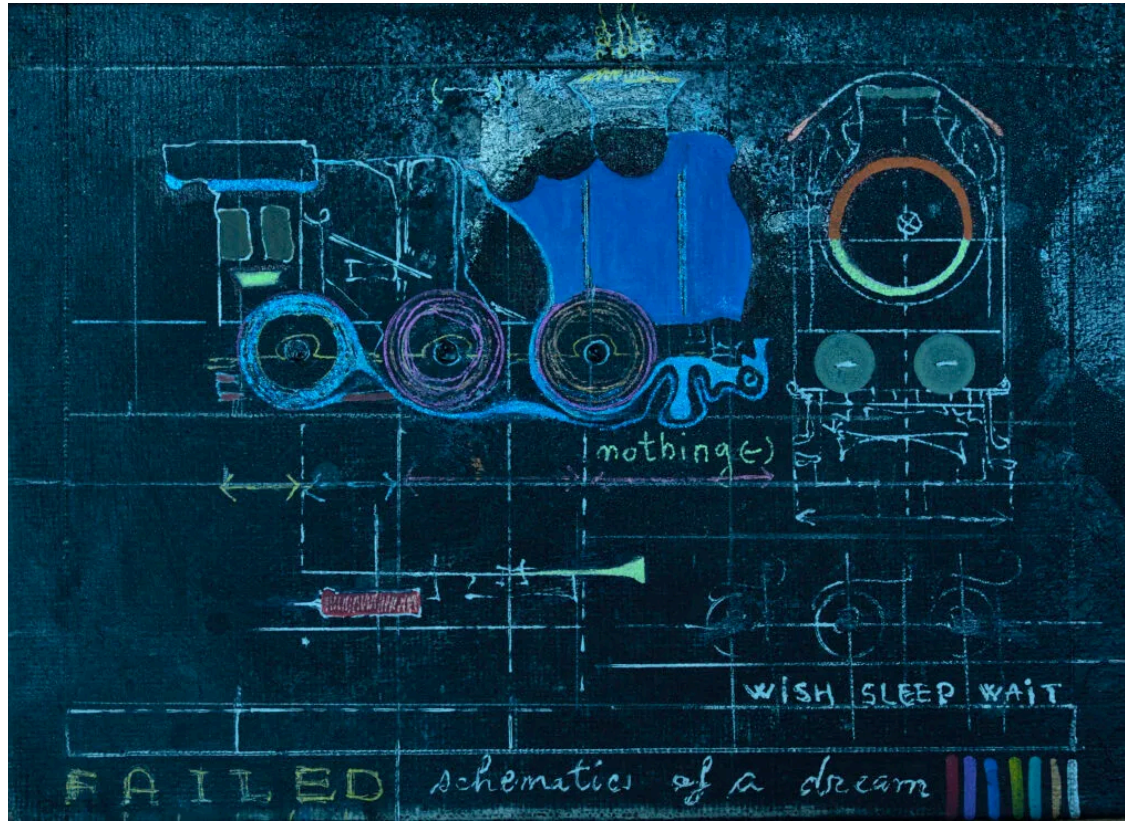


Through this constellation of forms, materials, and spatial strategies, Roxana constructs an aesthetics of vulnerability that resists sentimentality. Vulnerability is not framed as confession or weakness, but as a method of inquiry. The exhibition does not seek to soothe. It insists instead on remaining within the aftermath, within what persists after defense mechanisms collapse.

Ceea ce apare nu este o închidere, ci o formă mai exigentă de conștientizare.

*Safety First – The Aftermath* propune, în cele din urmă, că atunci când sistemele de protecție eșuează, devine vizibil altceva: o cunoaștere întemeiată pe expunere. În acest spațiu nerezolvat își plasează lucrarea privitorul, invitând nu la reasigurare, ci la recunoaștere.





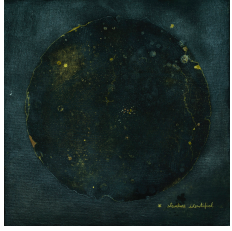




**Roxana Donaldson - Patologia ca formă de cartografie afectivă**

**Diana Marinescu - De la gest la grație: Poetici ale cotidianului**

**Zoë Sua Kay în curatorierea lui Andrei Fășie: Expoziția Silent Still**



 EN

 RO

## Lasă un răspuns

Adresa ta de email nu va fi publicată. Câmpurile obligatorii sunt marcate cu \*

Comentariu \*

Nume \*

Email \*

 EN

 RO

Site web

Salvează-mi numele, emailul și site-ul web în acest navigator pentru data viitoare când o să comentez.

Postează comentariul



Toate drepturile rezervate.